



**Messner**  
moves water...

D	Bedienungsanleitung
NL	Gebruiksaanwijzing
GB	Operating instructions
F	Instructions d'utilisation
E	Instrucciones de servicio
I	Istruzioni per l'uso
P	Instruções de funcionamento

**Titan-Tec 4500**

**Titan-Tec 7500**

**Titan-Tec 10000**

**Titan-Tec 13000**

**Titan-Tec 16000**

**Titan-Tec 20000**



**Meerwasserpumpe**

**Zeewaterpomp**

**Seawater Pump**

**Pompe à eau de mer**

**Bomba para agua de mar**

**Pompa per acqua marina**

**Bomba para água salgada**



**Tengervíz szivattyú**

**Pompa do wody morskiej**

**Насос для морской воды**

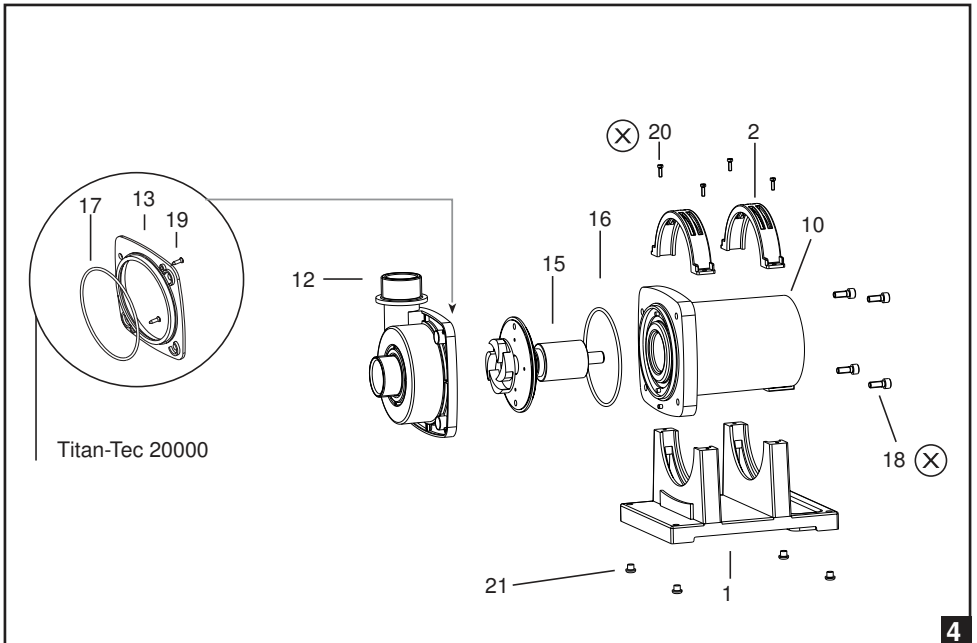
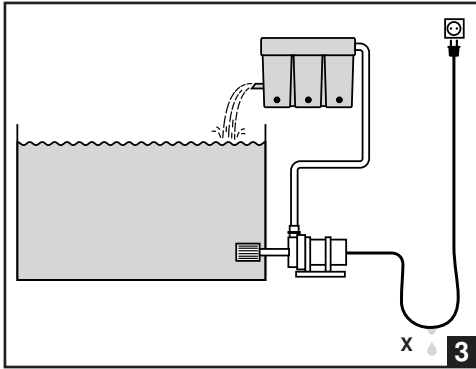
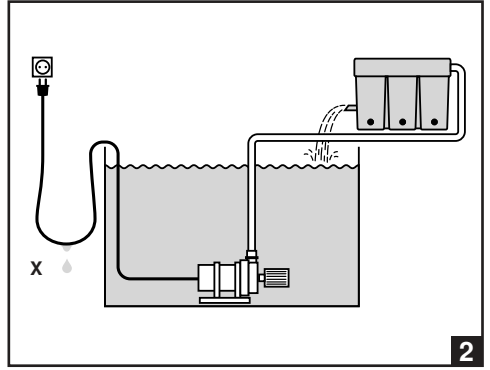
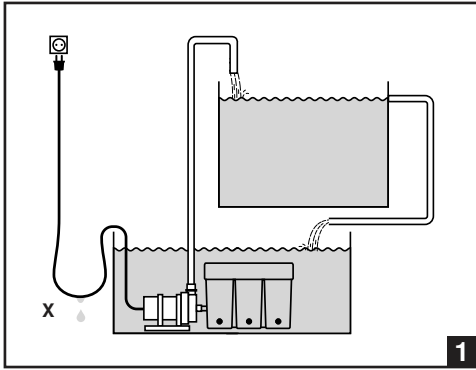
**Merivesipumppu**

**Čerpadlo na morskú vodu**

**Čerpadlo na mořskou vodu**

**Črpalčka za morsko vodo**

H	Használati útmutató
PL	Instrukcja obsługi
RUS	Руководство по эксплуатации
FIN	Käyttöohje
SK	Návod na obsluhu
CZ	Návod k použití
SL	Navodilo za uporabo



**Titan-Tec 4500**      **Titan-Tec 7500**      **Titan-Tec 10000**      **Titan-Tec 13000**      **Titan-Tec 16000**      **Titan-Tec 20000**

82 l/min      118 l/min      183 l/min      205 l/min      257 l/min      308 l/min  
 4.900 l/h      7.100 l/h      11.000 l/h      12.300 l/h      15.400 l/h      18.500 l/h

3,1 m      4,0 m      5,4 m      5,5 m      5,8 m      5,3 m

48 W      85 W      130 W      140 W      190 W      205 W

230 V / 50 Hz      230 V / 50 Hz      230 V / 50 Hz      230 V / 50 Hz      230 V / 50 Hz      230 V / 50 Hz

230 x 145 x 192      230 x 145 x 192      245 x 145 x 192      245 x 145 x 192      245 x 145 x 192      260 x 145 x 192

G 1¼" - A      G 1¼" - A      G 1½" - A      G 1½" - A      G 1½" - A      G 2" - A

G 1¼" - A      G 1¼" - A      G 1½" - A      G 1½" - A      G 1½" - A      G 2" - A

Ø 40      Ø 40      Ø 50      Ø 50      Ø 50      Ø 63

**Art.-No.**      **156 / 005060**      **156 / 005061**      **156 / 005062**      **156 / 005063**      **156 / 005064**      **156 / 005065**



## Personen welke niet vertrouwd zijn met de gebruiksvorschriften mogen geen gebruik maken van de pomp!



Dit apparaat is niet bedoeld om door personen (met inbegrip van kinderen) met beperkte fysieke, sensorische of geestelijke vaardigheden of gebrek aan ervaring en/of kennis te worden gebruikt, tenzij ze onder toezicht staan van een persoon die voor hun veiligheid verantwoordelijk is of van deze persoon instructies hebben gekregen, hoe dit apparaat gebruikt moet worden. Kinderen moeten steeds onder toezicht staan, om te voorkomen dat ze met het apparaat spelen.



### Bouwwijze

Deze pomp, modern en groot in capaciteit, heeft een wisselstroommotor (splitsbusmotor met condensator), de motor is waterdicht ingegoten in Epoxy-hars (IP68) en beveiligd tegen overbelasting.

**Technische gegevens vindt u op het typeplaatje resp. in de tabel op pag. 1.**



### Toepassing

Deze pompen zijn ontworpen voor het transporteren van water, voor gebruik in filterinstallaties en voor het beluchten en circuleren van water in resp. aan aquaria, viskweekbakken en visbassins met zee- resp. zoutwater.



### Veiligheidsmaatregelen

- **Attentie!** Het gebruik in aquaria, viskweekbakken en de beschermzone daarvan is uitsluitend toegestaan, als de installatie aan de geldende voorschriften voldoet. Neem a.u.b. contact op met een elektrovakman.

- **Vóór elke werkzaamheid aan de pomp, visbak of het aquarium de netstekker uittrekken.** De pomp mag niet in gebruik genomen worden, als zich personen in het water bevinden!

#### (Pomp van het stroomnet scheiden)

- Voor gebruik: kabel en stekker controleren op eventuele beschadigingen.
- Netspanning moet overeenkomen met de aangegeven netspanning op het type plaatje.
- **De pomp mag alleen aangesloten worden op een geaarde kontaktdoos en elektrische installatie met aardlekschakelaar (30mA).**
- Aansluitstekkerdoos in een tegen water beschermde zone aanbrengen (zie afb. 1 - 3).
- Leg een deel van de kabel in een bocht naar beneden, zodat geen water langs de kabel naar de stekker of de stekkerdoos kan vloeien (X). Als er toch water bij de stekker of de stekkerdoos terechtkomt, elke aanraking vermijden! Onderbreek in dit geval de stroomtoevoer naar de stekkerdoos, voordat u de kabel uittrekt.
- De pomp mag uitsluitend binnenshuis opgesteld worden!
- De pomp mag niet in gebruik genomen worden, als het netsnoer, de stekker of de behuizing beschadigd zijn.
- Houdt de stekker vochtvrij.
- **Belangrijk!** Wanneer de kabel/stekker of het motorhuis beschadigd is mag de pomp niet meer gebruikt worden. Reparatie is niet meer mogelijk, omdat de kabel vergoten is in het motorhuis. De pomp moet tot schroot verwerkt / als afval verwijderd worden.
- Verplaats of houdt de pomp nooit vast aan de kabel.
- Deze veiligheidsmaatregelen vooral in acht nemen, als kinderen in de buurt zijn.



### Ingebruikname (zie afb. 1 - 4)

**Belangrijk! De pomp mag niet drooglopen. Schade aan de pomp is hierdoor niet uit te sluiten.**

- Dompel de pomp helemaal onder in het water.
- Voor het gebruik onder water moet de waterstand minstens 25 cm bedragen, zodat de pomp geen lucht aanzuigt.
- $\sum_{T_m}$  De pomp mag slechts op een dompeldiepte van max. 1 m worden gebruikt!
- De maximale watertemperatuur mag 35°C bedragen.
- Voorkom invriezen van de pomp.
- Zet de pomp in werking door de stekker in het stopcontact te steken.
- Aan de draad aansluitingen van de pomp kunt u accessoires aansluiten persaansluiting 1" binnen- en buitendraad en zuigzijdig 1" of 1 1/4" buitendraad.
- Als aanzuigbescherming neemt u een voorfilter art.-nr. **ME9050, ME9051, ME 9052** uit ons assortiment toebehoren (catalogus).
- Afhankelijk van de inzet kan het druk aansluitstuk omhoog gericht of zijwaarts gericht gemonteerd worden! Hiervoor de schroeven (20) losdraaien en de complete pomp (10) in de gewenste positie draaien.



### „Droogopstelling“ (zie afb. 3)

De pomp kan als volgt buiten het water opgesteld worden:

- Pomp onder de waterspiegel naast de bak, het bassin of aquarium opstellen, zodat het water naar de pomp kan lopen (niet zelfaanzuigend).
- Monteer de zuigslang (S) en persslang (D) luchtdicht aan de pomp.
- Voor het inwerking stellen moet de zuigslang en de pomp volledig met water gevuld zijn.
- **TIP!** Om de pomp te beschermen tegen vervuiling, is er de mogelijkheid om de pomp te voorzien van een voorfilter **Art.-Nr. ME9050, ME9051, ME 9052.**



### Overbelastingbeveiliging

De ingebouwde beveiliging schakelt de pomp bij oververhitting uit.

Haal de stekker uit het stopcontact en laat de pomp afkoelen.

De pomp mag niet ongecontroleerd weer aangezet worden na afkoeling.

Controleer eerst onderstaande punten:

- Is er voldoende water voohanden?
- Is het filter verstopt?
- Zit er vuil in het pomphuis?
- Zitten slangen of sproeiers verstopt?
- Is de pomp voldoende afgekoeld?

Is het probleem verholpen dan kunt u de pomp weer in werking stellen.



### Ontmantelen (zie hiervoor illustratie 4)

1. Bekijk de voorzorgsmaatregelen! **Sluit de pomp af!**

2. Maak de 4 schroeven los (18).

3. Trek het Pomphuisel (12) en motorhuls (10) uit elkaar.

4. Neem de Loopeenheid (15) uit de motorhuls (10). Gelieve aandacht te besteden aan de O-ring (16) van de motorhuls (10).

5. Maak alle delen met water en een zachte spons schoon. **Attentie!** In het geval van sterke verkalking gelieve te gebruiken de Messner pompreiniger **Art.-Nr. 168 / 009115**.



### Montieren (zie hiervoor illustratie 4)

1. Druk de O-ring (16) op het begin van de motorhuls (10).

2. Duw zorgvuldig de Loopeenheid (15) in de motorhuls (10) Roteer het deksel van de opslag zodanig dat de twee gaten op de spelden bij de motorhuls passen.

3. Onderzoek of de Loopeenheid gemakkelijk beweegbaar is.

4. Onderzoek de situatie (16) van de O-ring bij de motorhuls (10).

5. Zet de pomphuls (12) op de motorhuls (10) en draai de 4 schroeven gelijk aan.



### Onderhoud

Om de levensduur van uw pomp te verlengen en een probleemloos gebruik te garanderen, is het belangrijk om regelmatig de pomp te onderhouden en te reinigen. Het is zeer eenvoudig om alle onderhoudswerkzaamheden af te handelen, kijk hiervoor naar hoofdstuk **Demonteren / Monteren**.

#### Onderhoudspunten:

- Bij het in gebruik nemen van de pomp elke dag het functioneren van de pomp controleren en wanneer nodig het filter reinigen.

- De intervallen voor de noodzakelijke onderhoudswerkzaamheden (compleet reinigen) richten zich vooral naar de verontreiniging van het water. Kies de intervallen afhankelijk van de verontreiniging.

Wanneer er bij onderhoud **defecte of versleten** onderdelen worden vastgesteld moeten deze vervangen worden voor de desbetreffende onderdelen. **Zie hiervoor de vervangingsonderdelen bestellijst**

**Belangrijk! Als de pomp voor kalkhoudend water gebruikt wordt, moeten de loopeenheid (15) en de titaan gleufbuis in de motorbehuizing (10), regelmatig gereinigd worden.**



### Winterperiode

#### Bescherm uw pomp tegen vorst!

Zorg ervoor dat de aquariumpomp ook in de winter niet kan vastvriezen!

Reinig de pomp wanneer nodig zoals eerder in de gebruiksaanwijzing is beschreven.

Bewaar uw pomp in de winter in een container met water zodat uw pomp niet kan invriezen en de lagers van de pomp niet uitdrogen.



### Vervangingsonderdelen bestellijst

Geef bij bestellingen het pomptype, het onderdeelnr. en de benaming op. (zie afb. 4).

Pos.	Omschrijving	Pomptype	Art.-Nr.	Aantal
1	Grondplaat	Titan-Tec 4500 - 20000	991034	1
2	Beugel blauw	Titan-Tec 4500 - 20000	991035	2
12	Pomphuis G 1¼"	Titan-Tec 4500, Titan-Tec 7500	991047	1
	Pomphuis G 1½"	Titan-Tec 10000, Titan-Tec 13000	991048	1
	Titan-Tec 16000			
	Pomphuis G 2"	Titan-Tec 20000	991049	1
13	Reductieflens C3 G 2"	Titan-Tec 20000	991019	1
15	Loopeenheid	Titan-Tec 4500	me9169	1
	Loopeenheid	Titan-Tec 7500	me9170	1
	Loopeenheid	Titan-Tec 10000	me9171	1
	Loopeenheid	Titan-Tec 13000	me9172	1
	Loopeenheid	Titan-Tec 16000	me9173	1
	Loopeenheid	Titan-Tec 20000	me9174	1
16	O-ring 96 x 3	Titan-Tec 4500 - 20000	991029	1
17	O-ring 105 x 3	Titan-Tec 20000	991030	1
18	Schroef M 6 x 16	Titan-Tec 4500 - 16000	991031	4
	Schroef M 6 x 20	Titan-Tec 20000	991032	4
19	Schroef Ø 3,5 x 13	Titan-Tec 20000	991033	2
20	Schroef Ø 3,9 x 16	Titan-Tec 4500 - 20000	991036	4
21	Rubber opvulblok	Titan-Tec 4500 - 20000	991037	4



### Garantievoorwaarden

Op de pomp wordt **36 maanden** garantie verleend welke ingaat op het moment van aankoop. U dient hiervoor de aankoopbon als bewijs te bewaren. Schade aan de pomp binnen de garantietermijn, ontstaan door een productie en/of materiaalfout, wordt kosteloos hersteld. Schade die is ontstaan door; inbouwen bedieningsfouten. Kalkaanslag, te weinig onderhoud, bevriezing, normale slijtage of ondeskundige reparaties, vallen niet onder deze garantieaanspraak. Bij veranderingen aan de pomp, zoals het inkorten van de stroomkabel of het afknippen van de stekker, vervalt de aanspraak op garantie. Messner is niet aansprakelijk voor de gevolgschade die is ontstaan door het uitvallen of het verkeerd gebruiken van de pomp. Stuur bij reparatie altijd uw garantieformulier en aankoopbon mee.



### Het verwijderen en de afvalopslag van

Elektrische apparaten die in het huishouden zijn gebruikt, dienen volgens EU-richtlijnen verwijderd te worden.

Het produkt mag niet samen met het andere normale afval verwijderd worden, maar dient apart verzameld te worden. Het is gescheiden afval.

Het is uw eigen verantwoordelijkheid dat het apparaat naar een speciaal daarvoor bestemde afvalplaats wordt gebracht om op een milieuvriendelijkere manier te worden verwijderd of te worden hergebruikt. Meer informatie over lokale afvalverzamel punten vindt u bij de gemeente in uw gebied.



Stempel und Unterschrift des Händlers / Kaufdatum  
Dealerstempel / Koopdatum  
Stamp and Signature of Dealer / Date of purchase  
Cachet et signature du revendeur / Date d'achat  
Sello y firma del comerciante / Fecha de la compra  
Timbro e data del rivenditore / data d'acquisto  
Assinatura e carimbo do distribuidor / Data de compra  
A kereskedő bélyegzője és aláírása / Vásárlás időpontja  
Pieczęćka i podpis sprzedawcy / Data zakupu  
Штамп и подпись продавца / дата покупки  
Myyjän leima ja allekirjoitus / Ostopäivämäärä  
Pečiatka a podpis predajcu / Dátum kúpy  
Razítko a podpis prodejece / Datum koupě  
Žig in podpis prodajalca / Datum nakupa

---

